

四季

2012.1.1

vol. **21**

Shiki

特集

・赤岩病院回復期 リハビリテーション病棟開棟

P2 理事長挨拶

特集

P3.4 赤岩病院回復期
リハビリテーション病棟開棟

トピックス

P5 震災支援レポート
外科用最新透視装置を導入

P6.7 紙上クリニック
大腸ポリープについて

P8 総合健診センター
腹部超音波検査

P9 消化器内視鏡センター
人にやさしい内視鏡検査

P10 光生会病院
外来診療のご案内

P11 光生会グループのご紹介
デイサービスセンター若草





医療法人光生会 理事長

市川 朝洋

新年あけましておめでとうございます。

医療法人 光生会は、大正15年の開設以来、地域に根付いた医療・福祉サービスを目指し、長年取り組んでまいりました。医療法人 光生会が、このように発展できたのも、地域の皆さまの暖かいご支援の賜と心よりお礼申し上げます。赤岩病院におきましてはより高度な医療の提供として、2011年9月より新たに回復期リハビリテーション病棟を開棟いたしました。また、光生会病院におきましても利用者様の利便性の向上を目指し、CLINICAL UNIT（診療棟）の増改築計画進行中でございます。医療法人 光生会は「肉体・精神の機能美を備えた尊厳ある人間性のルネッサンス(復帰)」を理念として、これまで培ってきた医療・介護をさらに発展させ、常に患者様・利用者様の視点に立ちながら努力を積み重ねてまいりたいと思います。今後とも皆様のご指導とご支援を賜りますよう、お願い申し上げます。

2012年 新春



赤岩病院 ● 回復期リハビリテーション病棟

9月より赤岩病院にて回復期リハビリテーション病棟が始動しました。様々な職種のスタッフや患者様との関わりは新たな発見が多く、毎日が充実しています。患者様が日々のリハビリをより良い環境で取り組めるようにチームアプローチを心がけています。

今回は退院に向けて回復期リハビリテーションでどのような取り組みが行われているかご紹介させていただきます。

平成23年9月
赤岩病院 回復期
リハビリテーション
病棟開棟!



回復期 リハビリテーションとは

回復期リハビリテーションとは、脳血管疾患や大腿骨頸部骨折等の急性期治療を終えた患者様に対し、ご自宅や社会に戻ることを目標として、機能訓練・日常生活動作訓練を訓練室・病棟にて早期かつ集中的にリハビリテーションを行うことです。赤岩病院回復期リハビリテーション病棟では、医師・看護師・介護福祉士・歯科衛生士・理学療法士・作業療法士・言語聴覚士・ソーシャルワーカー等専門職種が退院計画に基づいたチームアプローチを行い、患者様・ご家族様をしっかりとサポートしていきます。



赤岩病院回復期リハビリテーション病棟での様々な取り組み



リハビリテーションカンファレンス

患者様の状態をスタッフ全員が把握できるように定期的にカンファレンスを開催しています。



病棟での口腔ケア

食事後には患者様が習慣的に歯磨き・うがい等の整容動作を行えるようにしています。



ラジオ体操

毎日、11時30分より病棟フロアにてスタッフと一緒に元気にラジオ体操を行っています。



個人浴槽訓練

ご自宅での入浴を想定した個人浴槽での訓練を行っています。患者様の状態に合わせて、手すりやシャワーチェア等の福祉器具を兼ね備えています。



調理訓練

退院されご自宅にて、患者様自身が食事を調理する必要がある場合には調理訓練を実施しています。



退院前住宅訪問指導

退院する準備として、事前にスタッフが患者様のご自宅に訪問し、住宅改修の必要性を検討します。退院後も充実した生活を送れるように支援していきます。

今後も患者様・ご家族に充実したサービスを提供できるように、スタッフ一同日々努力していきます！



東日本 大震災

震災ボランティア活動

赤岩荘防火管理者
熊谷正三



福島県相馬市へ4月2日から24日まで東日本大震災災害ボランティア活動に行ってきました。

被災地では、家屋の泥だしを中心に、瓦礫の撤去、流用品の区分け、支援物資の管理、高齢者の洗濯代行、避難所のイベント警備、老健施設の片づけなどを行ってきました。泥だし作業中に、民家の押し入れの中から行方不明の方の御遺体が発見されるなど、まだまだ復旧とは程遠い状況で

した。相馬市では、400数十名の方が犠牲となられ、今なお、5名の方の行方が分からないそうです。また、災害ボランティアセンターでは、毎日100名以上のボランティアの方たちが活動をしていました。被災者やボランティアの方たちというお話をする事ができたことは、私にとって何よりも代えがたい貴重な経験をさせていただいたと感謝しています。このような機会を与えてくださった職場の皆さまにこの場を借りて改めてお礼を申し上げます。また、5月末に同僚3人と再び相馬市へボランティア活動に行っていました。足をのびした南相馬市では、まだまだ手付かずの光景が広がっていました。

この経験を来る東海地震の備えに活かすことが、防火管理者としての私の使命であると考えています。



光生会病院 手術室に 最新型外科用 Cアーム透視装置を導入

今回導入致しました最新型外科用Cアーム透視装置は、従来の装置と比べ、低被ばくで高画質な画像を提供し、各科の手術を適切にサポートすることが可能です。特に股関節や腰椎などの厚い部位でも、コントラストの良い鮮明な透視画像を得ることができ、手術を安全かつ確実にを行うための画像提供を可能とします。



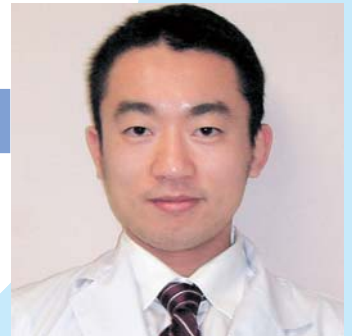


大腸ポリープ について

～近年の検査と治療法～

光生会病院 消化器内科部長 **赤澤知行**

日本内科学会 認定医
日本胆道学会
日本消化器病学会



1 大腸ポリープとは？

大腸ポリープとは、大腸の表面の粘膜に出来る**イボ**のようなものです。大腸ポリープは大腸がんとも関連があり、大きくなるにつれてがん化する可能性があると言われています。ポリープの組織で多いのが[腺腫]です。大腸における腺腫という組織は、大きくなる過程で様々な刺激を受けることによってがん化することが知られており、**1cm**を超えるとがん化の危険性が高まってくるとされています。



2 なぜ大腸ポリープができるの？

一部の遺伝子の異常がポリープの発生に関係していることは知られていますが、まだはっきりとした確証は得られていません。ただ、昨今、日本人に大腸がんが非常に増加してきています。大腸ポリープが大腸がんの前段階だとすれば、大腸がんの増加要因と考えられている**食生活の欧米化・高脂肪低食物繊維の食生活**などが一因と考えられます。その他に、**肥満や運動不足**なども大腸がんの危険性が高まるとも言われております。また、食生活の欧米化・高脂肪低食物繊維の食生活によって**便秘**気味になります。便の中には**発がん物質**が含まれており、そういった発がん物質が大腸の粘膜が長時間触れていると、やはりがんになる危険性が高まります。この場合では、ポリープの発生の可能性も高まるのではと思います。



3 大腸ポリープを発見するには？

ポリープの早期発見は、早期の大腸がんも含めて自覚症状がない場合が多いです。ただし大きなポリープがあれば、便通異常が起こり便秘になったり下痢になったりする、または血便が出たりすることがあります。そういったことがあるようでしたら何らかのサインだと考えられます。またがん年齢(がんがしやすい年齢)は主に40歳以上と言われており、現在40歳以上の方に対しては、年に1回の便潜血検査(便に血が混じているかの検査)が行われており、まずこちらの方を自覚症状がない場合でも受けていただくことが望ましいと思います。また、自覚症状があるケース、便通異常や便に明らかに血が混じるケース、身内に大腸がんになられた方がいるケース(大腸がんの場合は家族集積性があるといわれている)においてはなりやすい傾向があると言われておりますので、該当する方は早い時期から大腸の検査を積極的に受けられることをお勧めします。

また現在主に行われている検査は2つあり、1つは大腸の内視鏡検査で、お尻から太さ1cm長さが1.5m程度のカメラを入れて大腸の表面(粘膜)を直接見る「大腸カメラ検査」で、もう1つは、お尻から薄いバリウムを注入して大腸の壁の輪郭を見る「注腸造影検査」です。

4 大腸ポリープの治療方法は？

ポリープの治療は、通常は内視鏡で、その場で「スネア」という専用の処置具で焼き切るというのが一般的な治療法になります。焼き切ったポリープは病理検査という検査を行い、良性か悪性かをしっかりと診断するようにしています。悪性だった場合でも、大腸の壁は4層構造で、一番中に近い表面の粘膜に留まっているがんや粘膜よりも少し深い粘膜下層に少しだけ入っているがんの場合は、ほとんどリンパ節や周辺へ散らばっている可能性がないことが知られていますので、その部分だけを取ることによって完全に治ることが知られています。悪性という結果でも十分な治癒が期待されるケースも多いです。



5 大腸ポリープを取るのに危険はないの？

ポリープを取るというのは、最終的に焼き切るのので腸に軽い火傷ができることとなります。その為、大きく分けると2つの危険性があります。1つは腸の壁は薄いので、火傷ができた痕に腸の壁に穴が開いてしまう「穿孔」という可能性、もう1つは「出血」が考えられます。電気を通して焼き切るのので、通常は出血することはあまり多くないのですが、特に大きなポリープなどは、ポリープに栄養を運んでいる血管が発達しているケースがあり、焼き切っても出血するケースがあります。当院では患者様に万が一そのようなことが起こった場合に直ちに対応するため、ポリープを取った場合は2、3日(1泊が多い)入院して頂いております。

腹部超音波検査

腹部超音波とは

超音波は人間の耳に聞こえない高い周波数の音波で、一定方向に強く放射され直進性が高いという性質があります。これを利用して腹部に超音波を発信し、そこから返ってくるエコー（反射波）を受信し、画像化して診断するのが、腹部超音波（腹部エコー）です。

また超音波検査は、X線検査のように放射線被ばくの心配がなく、検査を受ける人の苦痛もなく安全なため、産婦人科では胎児の診察にも用いられています。

検査時間は通常 10分～20分かかります。



腹部超音波検査で何がわかるの？

肝臓、胆嚢、膵臓、腎臓、脾臓、膀胱、前立腺などが対象になります。脂肪肝、胆石、胆嚢ポリープ、肝嚢胞、肝血管腫、腎結石などがよく見つかります。C型肝炎ウイルスが原因となっている慢性肝炎は肝硬変や肝臓がんに移行する確率が高いので定期的な検査で早期の変化をとらえるために超音波検査が利用されています。



胆石



胆嚢ポリープ



肝血管腫



脂肪肝

健康診断は予約制となっております。

ご予約・検査項目・費用などについて
不明な点がありましたら、お気軽にご相談ください。

総合健診センターフリーダイヤル
0120-61-3036

TEL.(0532)61-3000

【受付時間】 ●月～金 / 8:30～17:30
●土 / 8:30～12:30
●日・祝 / 休み

※左記時間内での
お電話をお願いします。

異常があったらどうする？

超音波検査だけでは、確定できないものもたくさんあります。腹部CT検査、MRI検査、血管造影検査などの画像診断、組織の一部を採取して検査したり、腫瘍マーカー（AFP、PIVKA II、CA19-9、CEA）や血液生化学検査などを行い診断を確定させます。

インターネットでのご予約も受付けております。
<http://www.koseikai-hp.or.jp>

人にやさしい内視鏡



内視鏡センターでは『人にやさしい内視鏡』をモットーに、精度の高い検査をより気軽に受けていただけることに努めています。

1 専門の熟練した検査医と看護師（内視鏡技師）

学会認定の検査医、学会認定の内視鏡技師による検査を行なっています。

2 豊富なファイバースコープ

経鼻用、経口用については、数種類、目的、適応に応じてファイバーを選びます。

3 最新機材の充実

- 観察光を変えることにより食道癌等の表在性の癌の診断に有効な検査が行える機器（NBI）
- 大腸ファイバー検査時に腸を膨らませる場合に二酸化炭素を用いる機械（通常は空気で膨らませますが、二酸化炭素の場合、腸管吸収が早く痛みが早期に軽減します。）

4 鎮静剤を用いた検査にも対応

どうしても痛みの伴う場合が多い、大腸ファイバー検査を薬剤投与により不安、痛みの少ない状態での検査を行っています。

5 病棟利用

大腸ファイバー検査においては、検査前処置、ポリープ切除後等、病室利用による十分な看護体制があります。

6 PEG（胃ろう）

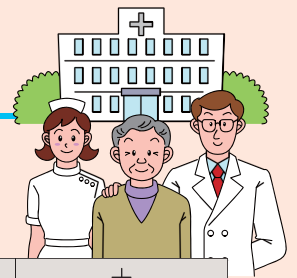
専門スタッフがご相談致します。

7 各種申し込み窓口

光生会病院外来、総合健診センターでお気軽にご相談下さい。



光生会病院 ● 外来診療のご案内



内科

■ 診療受付時間 /

午前8:30～12:30 午後14:00～17:30 夕方17:30～19:00
(但し土曜日は午前8:30～12:00)

■ 診療担当医師

	月	火	水	木	金	土
午前	平野 赤澤 (消化器内科) 山口	市川 山口 浅野正	山口 岡田 (消化器内科) 寺本 (循環器) 浅野康 (神経内科)	市川 平野 赤澤 (消化器内科)	市川 岡田 (消化器内科) 赤澤 (第2,4) 田中 (循環器)	市川 (第1休み) 山口 (第3休み) 浅野正 (第1,2,3,5) 平野 (第1のみ) 須田 (呼吸器 月1回)
午後	平野	浅野正	浅野康 (神経内科) 寺本 (循環器)	平野	岡田	
夕方	交替制	休診	休診	交替制	交替制	

外科

■ 診療受付時間 / 午前8:30～12:00

■ 診療担当医師

	月	火	水	木	金	土
午前	金子	池田	金子	金子	池田	交替制

整形外科

■ 診療受付時間 / 午前8:30～12:00

■ 診療担当医師

	月	火	水	木	金	土
午前	米川	中里	米川	中里 (第1,3,5) 米川 (第2,4)	中里	交替制

婦人科

■ 診療受付時間 / 午前8:30～11:00

■ 診療担当医師

	月	火	水	木	金	土
午前	山野井	廣田 (第1,3,5) 山崎 (第2,4)	山野井	塚田	岡田和	山野井

眼科

■ 診療受付時間 / 午前8:30～12:30 午後14:00～16:00

■ 診療担当医師

	月	火	水	木	金	土
午前	藤原	木村	木村	木村	木村	休診
午後	休診	(手術)	木村	木村 (第3休み)	(検査)	

※各科とも、医師が変更になることがあります。 ※平成24年1月現在

医療法人 光生会病院 TEL.(0532)61-3166

光生会病院をご利用の皆様へお知らせ

誠に勝手ながら、2012年1月30日(月)をもちまして、長らく行って参りました夕方診療(17:30～19:00)を終了させていただきます。2012年2月以降、診療時間をお間違えにならないようご注意ください。今後も、地域の皆様のお役に立てるよう診療業務に励んで参りますので、どうぞ宜しくお願い致します。



医療法人 光生会の
携帯サイトを開設
いたしました。

QRコードでアクセスできます。

<http://www.koseikai-hp.or.jp/mobile/>

デイサービス センター 若草

介護を必要とされる方が
安心して楽しく
笑顔で過ごすことを目指した
デイサービスセンターです。



リハビリ・食事・医療など 充実した老後ケアを

「デイサービスセンター若草」は日常生活に不安を感じておられる方や、日中に家族が不在になり、何らかの援助が必要な方に対しご自宅まで送迎を行い、健康管理・入浴・食事などをお手伝いさせていただいています。様々なプログラムを通じて利用される方の心身機能の向上・社会的孤独の解消を図るとともに、家族の介護負担を軽減し本人と家族との福祉の向上を目指す施設です。また、緊急時には光生会病院との常時連携体制を整えております。



- 管理者 塚田亮祐
- デイサービス 定員35名
- 所在地 〒440-0066 豊橋市東田町133番地1
- TEL. (0532)61-8066
- FAX. (0532)61-8110
- メールアドレス wakakusa@koseikai-hp.or.jp
- 開設 平成16年9月

若草ケアプランセンター

介護保険の事なら何でもご相談下さい。

介護保険申請手続きから訪問調査まで、すべて無料で行っています。

TEL.(0532)61-7241



HOSPITAL



光生会病院

〒440-0045 豊橋市吾妻町137
TEL.(0532)61-3166 FAX.(0532)63-5407
地域医療連携室/
TEL.(0532)61-3213 FAX.(0532)62-6770

総合健診センター

〒440-0045 豊橋市吾妻町137
フリーダイヤル.0120-61-3036
TEL.(0532)61-3000 FAX.(0532)61-2962
メールアドレス kenshin@kouseikai-hp.or.jp

消化器内視鏡センター

〒440-0045 豊橋市吾妻町137
TEL.(0532)61-3166代表 FAX.(0532)69-3635
メールアドレス gastro@kouseikai-hp.or.jp

先端画像センター(PETセンター)

〒440-0045 豊橋市吾妻町137
TEL.(0532)62-2262 FAX.(0532)62-2140
メールアドレス pet@kouseikai-hp.or.jp



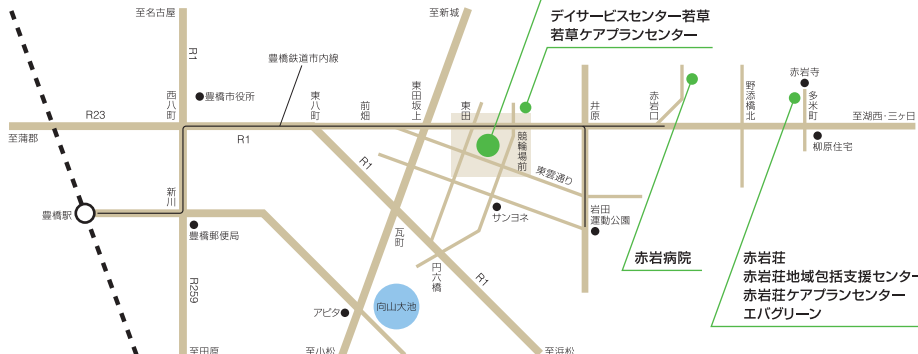
赤岩病院

〒440-0021 豊橋市多米町字蝉川33-70
TEL.(0532)62-2105 FAX.(0532)63-4170
メールアドレス akaiwa@kouseikai-hp.or.jp



光生会病院
総合健診センター
消化器内視鏡センター
先端画像センター(PETセンター)

デイサービスセンター若草
若草ケアプランセンター



赤岩病院
赤岩荘
赤岩荘地域包括支援センター
赤岩荘ケアプランセンター
エバグリーン

CARING CENTER



介護老人保健施設 赤岩荘

〒440-0021 豊橋市多米町字大門10
TEL.(0532)66-1123 FAX.(0532)66-1126
メールアドレス akaiwaso@sala.or.jp

赤岩荘デイケア(通所リハビリテーション)

〒440-0021 豊橋市多米町字大門10
TEL.(0532)66-1220 FAX.(0532)66-1126

赤岩荘ケアプランセンター

〒440-0021 豊橋市多米町字大門10
TEL.(0532)66-0002 FAX.(0532)66-1126
メールアドレス
akaiwaso-care@kouseikai-hp.or.jp

赤岩荘地域包括支援センター

〒440-0021 豊橋市多米町字大門10
TEL.(0532)66-1262 FAX.(0532)66-1126
メールアドレス
akaiwaso-houkatsu@kouseikai-hp.or.jp



デイサービス/グループホーム エバグリーン

〒440-0021 豊橋市多米町字大門10
TEL.(0532)62-4434 FAX.(0532)62-4691
メールアドレス ever@kouseikai-hp.or.jp



デイサービスセンター若草

〒440-0066 豊橋市東田町133番地1
TEL.(0532)61-8066 FAX.(0532)61-8110
メールアドレス wakakusa@kouseikai-hp.or.jp

若草ケアプランセンター

〒440-0066 豊橋市東田町133番地1
TEL.(0532)61-7241 FAX.(0532)61-8110

